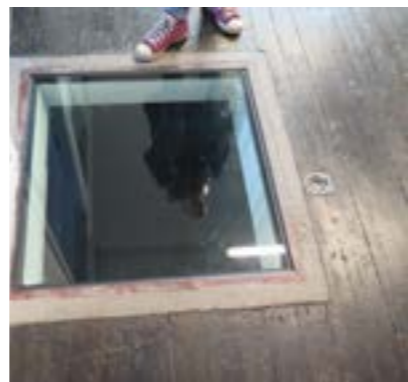


Kulturhistorisk dokumentation Karlavagnsplatsen, Hisingen



Kulturmiljörapport
2015:7
Maja Lindman
& Sanja Peter



INNEHÅLLSFÖRTECKNING

Innehållsförteckning	2
Inledning	3
Bakgrund	3
Syfte	3
Uppdraget	3
Metod och upplägg	3
Läsanvisningar	3
Utredningsområde	4
Övergripande – Det moderna stadslandskapets gryning	5
Sammanfattning	5
Kvarteret Propellern idag	5
Historik, Lindholmen	6
Det agrara landskapet	6
Utveckling av varv och transport	6
Hisingens tidiga stadsplaner	7
Utvecklingen från 1930-talet	8
Utvecklingen från 1950-talet	9
Kvarteret Propellern	10
Byggnadsbeskrivning	11
Lindholmen 1:25	11
Lindholmen 1:10	13
Lindholmen 1:11	15
Lindholmen 1:12	17
Lindholmen 1:13	19
Lindholmen 735:491	21
Lindholmen 1:29	22
Lindholmen 5:1	23
Lindholmen 1:21	24
Lindholmen 1:22	25
Källor	26
Bilaga 1	27

Kulturhistorisk dokumentation: Karlavagnsplatsen, Hisingen
november 2015
Kulturmiljörapport 2015:7
Stadsbyggnadskontorets dnr 13/0735
Kulturförvaltningens dnr 1958/15
Beställare: Stadsbyggnadskontoret i Göteborg

Västra Götalands län, Göteborgs stad;

Text och research: Maja Lindman och Sanja Peter
Foto: Göteborgs stadsmuseums arkiv och författarna
Maja Lindman och Sanja Peter där annan fotograf ej anges.
Kartor och stadsplaner: Stadsbyggnadskontoret och lantmäteriet

Omslag: snedbild över Lindholmen, Stadsbyggnadskontoret

Göteborgs stadsmuseum
Norra Hamngatan 12 | 411 14 Göteborg,
Tel: 031-368 36 00.
E-post: stadsmuseum@kultur.goteborg.se

Bakgrund

Göteborgs stadsmuseum har fått en förfrågan av Stadsbyggnadskontoret om att utarbeta ett kulturmiljöunderlag, som ett bland flera underlag, till detaljplanearbetet för Karlavagnsplatsen. Syftet med detaljplanen är att möjliggöra byggnation av bostäder, handel, hotell, skola och kontor vid Karlavagnsgatan i stadsdelen Lindholmen. Bebyggelsen uppförs i kvartersform i varierande antal våningar, varav det högsta beräknas uppgå till 64 våningar. I samband med programarbetet har stadsbyggnadskontoret begärt in en kulturhistorisk byggnadsdokumentation av det aktuella kvarteret Propellern. Befintlig bebyggelse i kvarteret består främst av industri- och verkstadsbebyggelse från efterkrigstiden.

Syfte

Syftet med underlaget är att i korthet inventera, dokumentera och beskriva de byggnader som ligger inom kvarteret Propellern, som ramas in av Karlavagnsgatan och Polstjärnegatan.

Dokumentationen fokuserar främst på byggnaderna i den sydöstra delen av kvarteret som i ett första skede berörs av den aktuella planen, men även de som direkt gränsar till planområdet, det vill säga i kvarteret som helhet.

Uppdraget

Det kulturhistoriska underlaget skall kortfattat beskriva kvarterets sammanhang i staden i ett historiskt perspektiv samt ge en översiktlig bild av dess

utveckling. Underlaget skall fokusera på en dokumentation av de enskilda byggnaderna i kvarteret Propellern.

Inom utredningsområdet finns inga miljöer som redan är utpekade i det gällande bevarandeprogrammet för Göteborg. Ett arbete pågår för att peka ut flera yngre bebyggelsegrupper som utgör en specifik modern kulturmiljö inom ramen för projektet *Moderna Göteborg*.

Metod och upplägg

Inga tidigare kulturhistoriska underlag finns för området, varför arbetet fokuserar på en historisk beskrivning, av vad som funnits på platsen, hur kvarteret har utvecklats samt de eventuella kopplingarna till varvsanknuten industri. Härvid finns en byggnadsbeskrivning av befintliga byggnader, i första hand av exteriören. Dokumentationen omfattar hela kvarteret och de byggnader inom planområdet som är tänkta att rivras har även dokumenterats invändigt.

I sammanfattningen utpekas områdets mest karaktäristiska eller värdefulla drag.

Området har studerats genom arkiv- och kartstudier samt fotodokumentation med spontana intervjuer på plats. Området har studerats utifrån ett kulturhistoriskt perspektiv där platsens betydelse i stadens stadsplaneringsutveckling redovisas.

Slutligen har en kulturhistorisk analys och värdering gjorts av det som finns idag.



Ortofoto från 2013 med aktuellt område markerat. Göteborgs stad Inforvisaren

Beskrivning av utredningsområdet

På Hisingen finns såväl storindustrier som vildmark, öppna betesmarker och täta stadskvarter. Utmed Göta älv har storstaden vuxit ut, till att börja med, med industrier och under de senaste två decennierna även bostäder och kontor.

Utredningsområdet på Lindholmen ingår i stadsdelen Lundby i Göteborg. Miljön är belägen på norra sidan av Göta Älv på Hisingen. Platsen är topografiskt varierad med flack mark kantad av Rambergets vertikala sidor. Närmaste vattendraget bortsett från älven är Kvillebäcken belägen längre österut.

Det aktuella kvarteret Propellern är triangelformat och avgränsas i sydöst av Karlavagnsgatan och i sydväst och i norr av Polstjärnegatan. Kvarteret består framför allt av industri- och verkstadsbebyggelse uppförd under efterkrigstiden, vilken senare har utvecklats till andra verksamheter och kontor. Den äldre industribebyggelsen finns dock till stor del kvar.



Ovan: Avgränsning av utredningsområdet, kvarteret Propellern. Göteborgs stad infovisaren.

Del av Riksintresse för kulturmiljö Lindholmen markerat i rött. Delområde Götaverken i bevarandeprogrammet Kulturhistoriskt värdefull bebyggelse skraffering i brun nyans. Det triangulära kvarteret Propellern i mitten. Göteborgs stad infovisaren.

DET MODERNA STADSLANDSKAPETS GRYNING

Sammanfattning

Norra älvstrandens bebyggelsemönster är en spegling av växlingen mellan expansiva industriens utbyggnad i kombination med stadens ambitioner till ordnad stadsplanering men som anpassades till industriexpansionen. Sedan 1800-talets början har Hisingen fått ta emot det som inte rymts inom normalt stadsplanerat område, men ändå varit oundgängligt för näringslivets och stadens utveckling: de växande skeppsvarven, kolhamnen, raffinaderierna och så vidare. Samt komplementverksamheter till dessa, lager och mindre process- och transportverksamheter, ingenjörernas ritkontor, verkstäder och andra lokaler.

Lindholmen blev i sin urbana gryning delvis en verkstads- och verkstadsarbetarnas stadsdel. De tre storvarven som lade grunden för Göteborg som varvsstad, påverkade även det aktuella utredningsområdet. Närheten till järnväg, hamn och bilväg har varit en viktig aspekt i utformningen av kvarteret.

Bebyggelsen inom kvarteret Propellern utgör en specifik berättelse inom den modernistiska stadsplaneringens utveckling. Området som beskrivs i den här rapporten kan ses som en tidig föregångare för den moderna verkstadsindustrins etablering i Göteborg och på modernismens genom Uno Åhréns och senare Tage William Olssons stadsplanerings- och arkitekturideal i Göteborg.

Kvarteret Propellern idag illustrerar en brokighet och en övergång mellan småskalighet i kvarterets södra del utmed Karlagatan och mer storskalighet utmed Polstjärnegatan. Flera obebyggda tomter ger området karaktären av "brownfield", övergivna industriområden med potentiell kapacitet att rymma alternativa verksamheter. Här finns fortfarande lokaler för butiker, verkstäder och småföretag som här har sina start- och överlevnadsmiljöer.



Vy från Ramberget söderut 1958. Kvarteret Propellerns Galvaniseringsfabrik, och andra verksamhetsbyggnader nere till höger, i direkt kontakt med Hamnbanan. GSM arkiv

HISTORIK

Det agrara landskapet

Hisingens många fornlämningar vittnar om att området varit attraktivt för bosättningar ända sedan stenåldern. När stranden förskjutits nedåt hade stora områden blivit betesmarker/ strandängar längs det dåtida Kvillesundet/Kvilleån och Nordre älv, där det fanns gott om bete för boskap. Från 1700-talet blev Hisingen en koloni för den växande handelsstaden Göteborg. Hisingbönderna tog färjorna över älven vid Hisingstad och Färjestaden med grönsaker och säd till Göteborg och Klippanområdet. Sillen gick till i mitten av 1700-talet och Silsalterier och tjärkokerier anlades då bland annat vid Lindholmen.

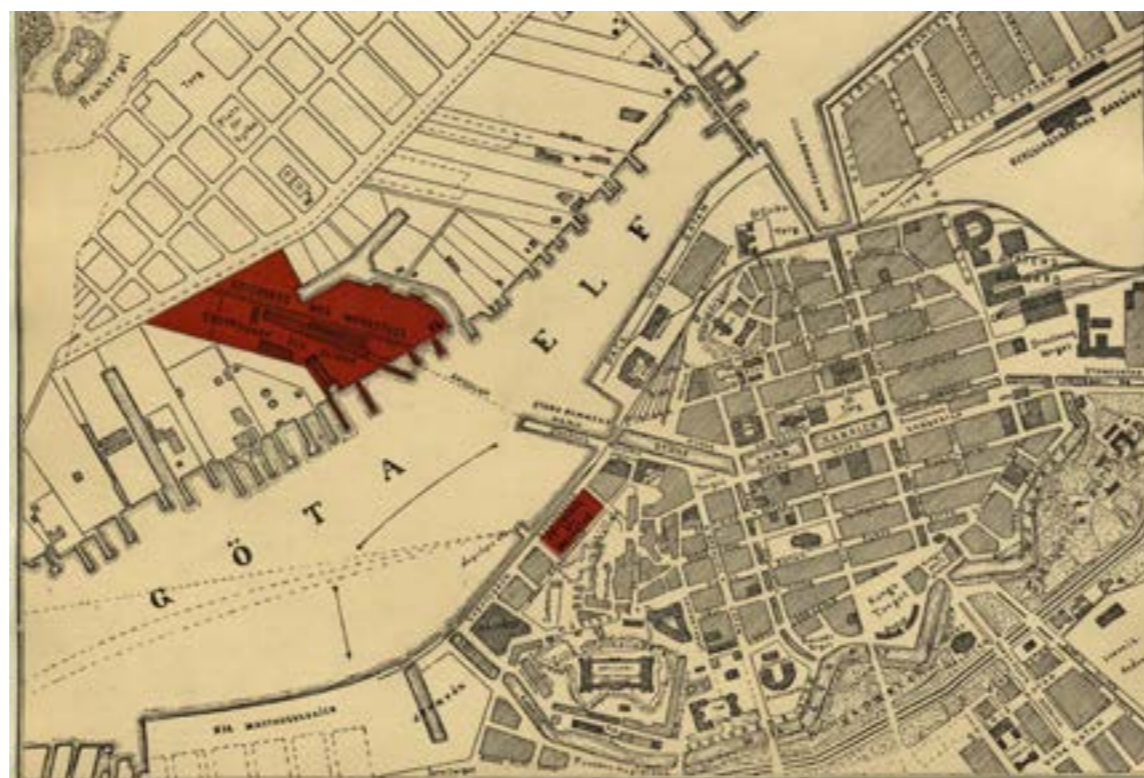
På Generalstabskarta från 1863, som kompletterades 1910 syns tydligt sockengränserna, byarna och kyrkorna. Det fanns inga tydliga industrianläggningar på Hisingen och landsvägarna följer mycket gamla sträckningar.

Utveckling av varv och transport

Med skeppsvarven blev Hisingen ett betydande industriområde. Familjen Tranchell startade Lindholmens varv 1848. Varvsarbetarna byggde sina timrade bostadshus på varvets mark, på bergen. 1867 flyttade Alexander Keiller Göteborgs Mekaniska Verkstad över älven och etablerade Götaverkens stora varvsområde. Det tredje storvarvet, Eriksbergs Mekaniska Verkstad startade sin verksamhet 1873.



Generalstabskarta från 1863 visar Lindholmens tidiga koppling med Göteborgs utveckling genom anlagd transportväg på den södra sidan om Ramberget, just under namnet Göteborg i kartan. Sbk arkiv.



Lindholmen Göteborgs mekaniska verkstad 1888. Sbk arkiv.



Panorama från Ramberget över Lindholmen ca 1900. GSM arkiv



Götaverken som det såg ut i en planskiss från 1906. GSM arkiv



1890-talet, Panorama mot Hisingen; i fonden Ramberget. Utsikt mot Keillers mek verkstad. GSM arkiv

I början av 1800-talet anlades nya fabriker för bland annat segelduk, tjära och ättika. Andra stora industrier som grundades vid 1800-talets slut var Göteborgs porslinsfabrik, Gahms väskfabrik på Lindholmen vid Slottsberget och valskvarnen vid Eriksberg. Stora träförädlingsindustrier var Strömman och Larsson och Färjenäs snickerifabrik.

Mot slutet av 1800-talet stod det klart att Lundby behövde expandera för såväl industrier som bosättning. Stora torrläggningar gjordes, bland annat i Lundbyvassen och kring Lindholmen. Dessa områden delades in av lantmätare efter Alexander Keillers anvisningar. Kvarteren planerades bli rätvinkliga.

De första hamnarna och industrierna anlades vid älvstranden. Dit behövde transporten nå och Göteborg–Tingstad–Sannegårdens järnväg öppnades 1914 i samband med Sannegårdshamnens tillkomst. Den så kallade Hamnbanan var en anslutning till Bohusbanan från 1907.

Sträckan Tingstads municipalsamhälle–Göteborg C inklusive Mariholmsbron öppnades 1909.

Hisingens tidiga stadsplaner

Mot slutet av 1800-talet stod det klart att Lundby behövde expandera för såväl industrier som bosättning. Stora torrläggningar gjordes, bland annat i Lundbyvassen och kring Lindholmen. Kvarteren planerades bli rätvinkliga. 1906 inkorporerades Lundbys landskommun med Göteborg. Eftersom Lundby annars skulle växa fram som en självständig, konkurrerande industristad.



1921 års karta visar ungefär hur Albert Lilienbergs stadsplan skulle ha fungerat, med slutna bostadskvarter istället för industri- och verkstadsdominans som under senare delen av seklet. Sbk arkiv.



Panorama över älvstranden söder om Ramberget cirka 1900, GSM-arkiv



Flygfoto från 1935 med med det ännu obebyggda kvarteret Propellern ungefär i mitten av bilden. GSM arkiv



Stadsplan över det större området Brämregården. Planen ingick i Lundby generalplan från 1937, undertecknad av stadsplanechef Uno Åhren. Sbk arkiv.

En tävling om utveckling av hamnområdet genomfördes. Den ledde till ett förslag om centralhamn som delvis förverkligades i Frihamnsområdet i början av 1920-talet. Albert Lilienberg gjorde en skiss till en översiktsplan för Lundby 1923 och Backa socken 1925, men bara mindre delar förverkligades.

Utvecklingen från 1930-talet

Uno Åhren blev stadsplanechef för en nyinrättad stadsplaneavdelning i Göteborg 193. Hans ambition var att modernisera stadsplanearbetet genom befolkningsanalyser och att göra generalplaner för staden. Det analytiska arbetet var även tänkt som grund för kommande regionplanering.

Lundby generalplan från 1937 är en av de första moderna generalplaneutredningarna i Sverige. En modell som kom att bli standard för generalplanearbetet under nittonhundratalet. Planen gav riktlinjer för industri, bostäder och service samt transport.

I generalplanen för Lundby 1937 gavs varven och hamnen rejält med expansionsutrymme. Den visade en homogen utbyggnad av hamn och industri på västra Hisingen och flera tusen nya lägenheter i Backa. Stadsmotorvägar gick ihop med nya älvförbindelser vid Tingstad och Färjenäs.

Utvecklingen efter 1950-talet

I det aktuella området på Lindholmen övergavs de tidigare planerna på bostadskvarter och ersattes av industri- och verksamhetsområden. Fokus låg också på infrastruktur, det vill säga transporter till och från hamnområdet.



Ekonomisk karta över området vid älven 1935 visar industrier som byggs i Lundby. Varven är stora anläggningar med goda järnvägsförbindelser. Volvos första fabriker finns väster om Ramberget. Längs Kvillebäckskanalen ligger industrierna tätt, bland annat Porslinsfabriken och Bultfabriken. Inom Backa socken syns Rosengrens kassaskåpsfabrik. Från Hisingsbron får vägen ta en stor krök förbi den moderna Frihamnen. Ringön är fortfarande en ö med sparsam bebyggelse. Lundby by är ganska lantlig. Bostadsområden med landshövdingehus har vuxit upp i Brämregården och Rambergsstaden och intill varven, främst på Lindholmen. Lundbykolonin är större än idag och några rader med funkishus börjar uppträda. Sbk arkiv.



1945 utsikt mot öster, Lindholmen och Götaverken. Kvarteret Propellern är ännu inte byggt. GSM arkiv



Flygbild från Olivedal mot Ramberget och Hisingen. Hela området är ett stort fält av obebyggt jordbrukslandskap under 1930-talet. GSM arkiv



Panorama från 1964, kvarteret Propellern skymtas i högra hörnet i mitten, i linje med Masthuggskyrkan. GSM arkiv



1958 Kvarteret Propellerns Galvaniseringsfabrik, och andra verksamhetsbyggnader i direkt kontakt med Hamnbanan. GSM arkiv

HISTORIK

Götaverken invigde sitt moderna storvarv i Arendal 1964, och Volvo köpte mark i Torslanda kommun för sin stora personbilsfabrik. 1967 inkorporerades Torslanda, Tuve och Säve – tre Hisingskommuner samtidigt. 1971 gjordes en Generalplan för Hisingen, som delade in Hisingen i ett rutnät av vägar, avsatte större delen av västra Hisingen till industrier och hamnar och lade ut stora bostadsområden kring ett snabbspårsvägsnät på centrala och östra Hisingen. Planen blev mycket omdiskuterad för sina stora industriområden.

Oljekrisen 1973–74 blev den utlösande faktorn för en förändring av varven, som lades ner i snabb följd när efterfrågan på stora oljefartyg försvann. Fem kilometer varvsområden och hamnar på Hisingens södra strand blev tillgängligt för stadsbyggande. Marken och de första byggena i slutet av 1980-talet kom att förvaltas av Eriksbergs Förvaltnings AB. Området döptes till Norra Älvstranden och man byggde bostäder i vattennära läge.

Kvarteret Propellern idag

Kvarteret Propellern idag illustrerar en brokighet och en övergång mellan småskalighet i kvarterets södra del utmed Karlagatan och mer storskalighet utmed Polstjärnegatan. Kvarteret är stort och lämnar inte några tydliga visuella stråk i landskapet. Ett par av fasaderna är dock karaktärsskapande, till exempel hörnfastigheten, före detta galvaniseringsfabriken som är täckt med rött plank samt den utstickande gavelfasaden med skylten Jean och Erikson. Flera obebyggda tomter ger området karaktären av ”brownfield”, övergivna industriområden med potentiell kapacitet att rymma alternativa verksamheter. På många håll finns fortfarande lokaler för butiker, verkstäder och andra småföretag som här har sina start- och överlevnadsmiljöer.

1932



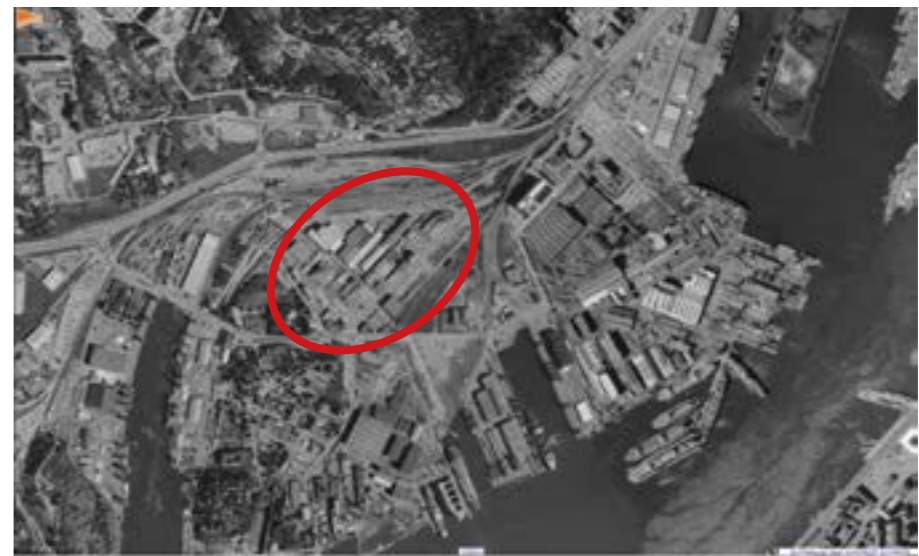
1942



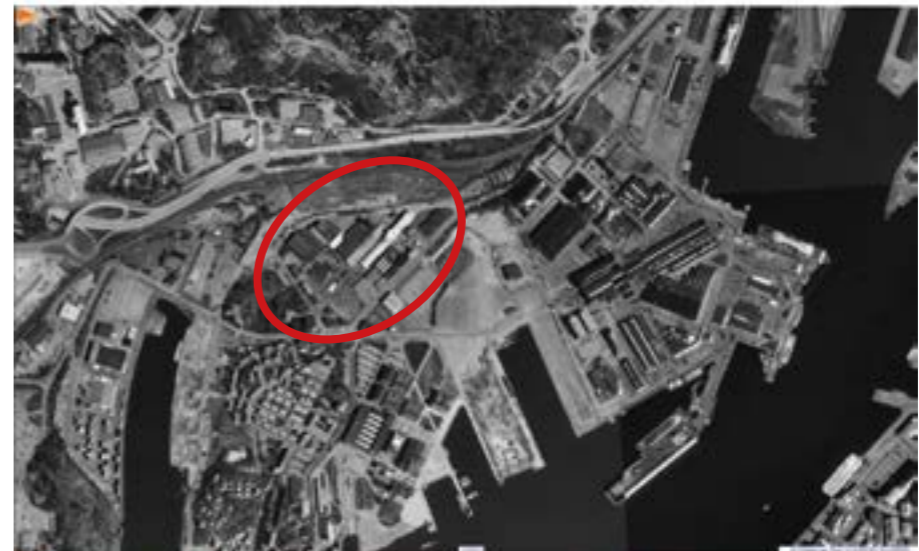
1956



1970



2001



2014



Ortofoton från 1930-talet fram till idag illustrerar områdets utveckling från ett agrart landskap till industri- och hamnområde. Kvarteret Propellerns ungefärliga läge markerat. Göteborgs stad infovisaren.

KVARTERET PROPELLERN

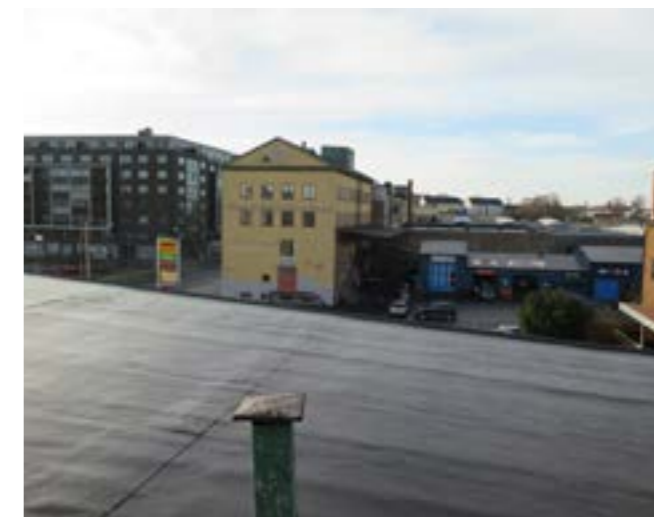
Kv Propellern tillkomst och utveckling

Stadsplanen över området utmed Lindholmsallén, Götaverken mm, är från 1941 och undertecknad av Sten Branzell som då var tillförordnad stadsplanechef. Planen visar ett tydligt uppbrott mot den struktur som stadsingenjören Albert Lilienberg planlade på 1920-talet med en kvartersstad. Lilienbergs ritade en stadsdel med bostadsområden som sträckte sig från Ceresgatan via Lindholmsallén (dåvarande Hamngatan) bort mot Kvillebäcks kanal, dagens Frihamnen vid foten av Götaälvbron. Men den nya planen från fyrtiotalet avsåg bland annat etablering av nya industrikvarterer samt ett järnvägsområde som inte fick bebyggas.

Kvarteret Propellern bebyggdes under en relativt kort period av tjugo år. Först från 1947 med kontors- och industribyggnader utmed Karlavagnsgatan och senare med fastigheter i lite större skala från mitten av nittonhundrafemtio-talet utmed Polstjärnegatan.

Stadsplanen från 1941 täcker området utmed Lindholmsallén, Götaverken och kvarteret Propellern är en liten del av den med en icke specificerad funktion för diverse verksamheter. Den avsåg bland annat etablering av nya industrikvarterer i anslutning till järnvägsområdet som inte fick bebyggas.

Verksamheter som etablerade sig här var komplementverksamheter till varven och hamnarna i form av ritkontor, lager och mindre process- och transportverksamheter.



Ovan i mitten stadsplanekarta från 1941 underskriven av t.f. stadsplanechef Sten Branzell. Stadsplanen avser i första hand reglering av Götaverken och Lindholmshamnen, men även ändring och utvidgning inom stadsdelarna Lindholmen och Lundbyvassen. Kvarteret Propellern finns i nedre vänstra delen av planen och är nu utlagt som industriområde. Lilienbergs rutnätsstad syns ännu under den nya. Sbk arkiv.



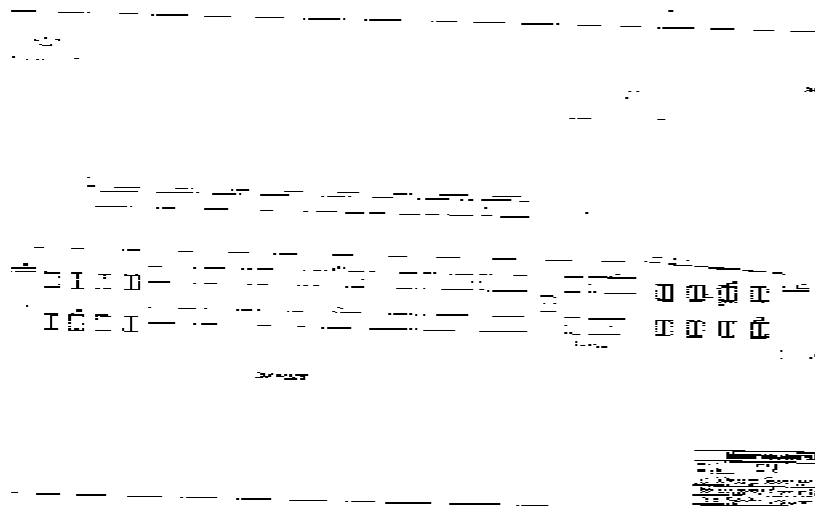
BYGGNADSBESKRIVNING



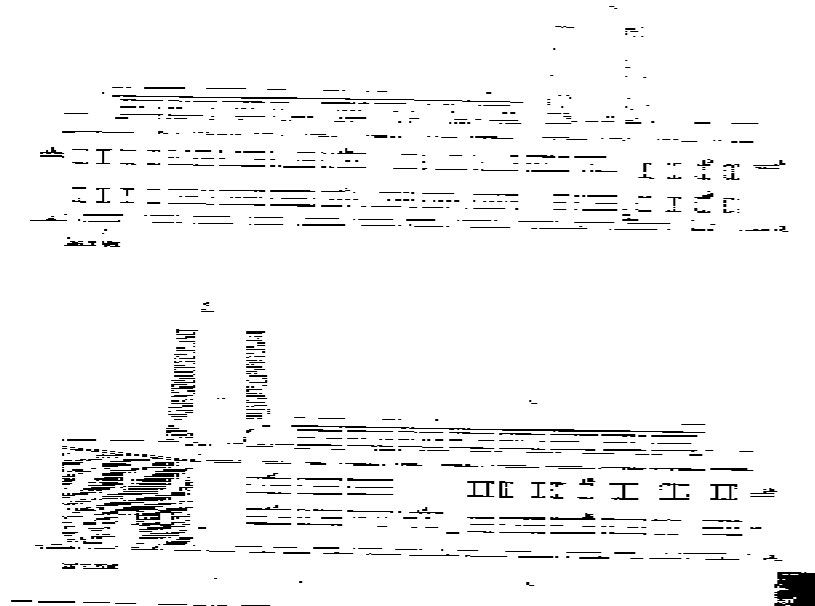
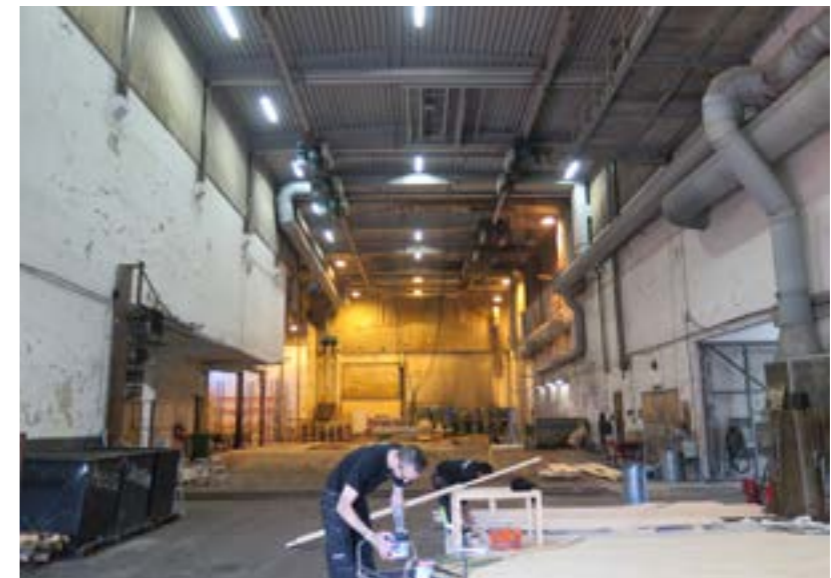
LINDHOLMEN 1:25 (ursprung i fastigheten Lindholmen 1:20, 735:180 och 735:468)

Karlavagnsgatan 3

- 1946-47 nybyggnad fabriksbyggnad, Göteborgs Galvaniseringsfabrik.
- 1962 nybyggnad av förrådsskjul, rivning av befintligt förråd.
- 1970 byts telferbanor ut mot traverser.
- 1973 rivning av förråd/garage.
- 1981 förhöjning av tak, Zinken-Weland.



1946-47 lät Göteborgs Galvaniseringsfabrik uppföra en tvåplans fabriksbyggnad av tegel. Från 1979 övergick verksamheten till Zinken-Weland varmförzinkning. Denna verksamhet är numera nedlagd men verkstadslokalen med biutrymmen finns till stor del kvar. Ägare är sedan 2014 Serneke Group AB som köpte fastigheten av Zinken Weland Fastighetsförvaltning AB. Fastigheten är tomtställd och används delvis av Serneke Byggservice.



Till vänster nybyggnadsritningar från 1946. Sbk arkiv.



BYGGNADSBESKRIVNING

LINDHOLMEN 1:25



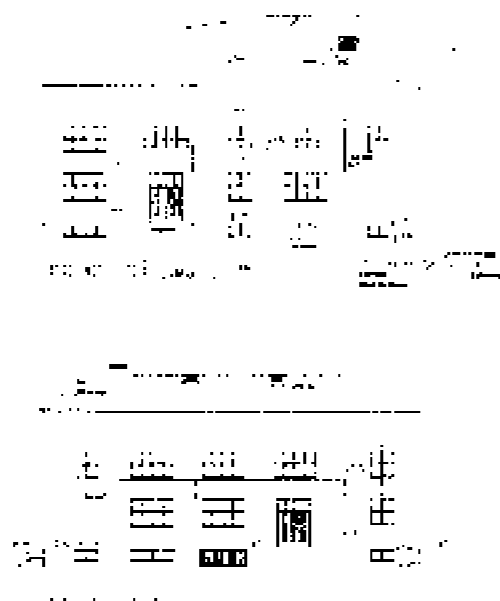
Ovan från vänster: Personalrum med inredning från 1960-talet, travers från verkstadshallen.
 Mitt: Den tidigare förzinkningsverkstaden med traverser, försänkningar i golvet för olika steg i metallhanteringsprocessen., transportspår etcetera.
 Till höger: Trappa och golv i entrén med keramiska plattor samt designat entrébord, troligen 1960-tal.

BYGGNADSBESKRIVNING



LINDHOLMEN 1:10 (ursprung i fastigheten 1:1) Karlavagnsgatan 5

- 1948 nybyggnad kontors- och lagerbyggnad.
- 1949 tillbyggnad garage.
- 1951 telferbana anordnas.
- 1963 tillbyggnad.
- 1997 nybyggnad obemannad bensinstation.
- 2007 rivning av bensinstation.



Cirka 1948 uppförs en tvåvånings kontors- och lagerbyggnad åt en textilgrossist. 1963 skedde en tillbyggnad. 1997 tillkom en bensinstation.

Verksamheten har bestått av tillverkning av textilsäckar för eldningskol, senare textilgrossist för frotté och segelmakeri. I bottenvåningen har huserat däck- och bildelsfirma. På senare tid har kontoret använts av en reklambyrå och idag, Convista, ett företag inom digital skyltning.

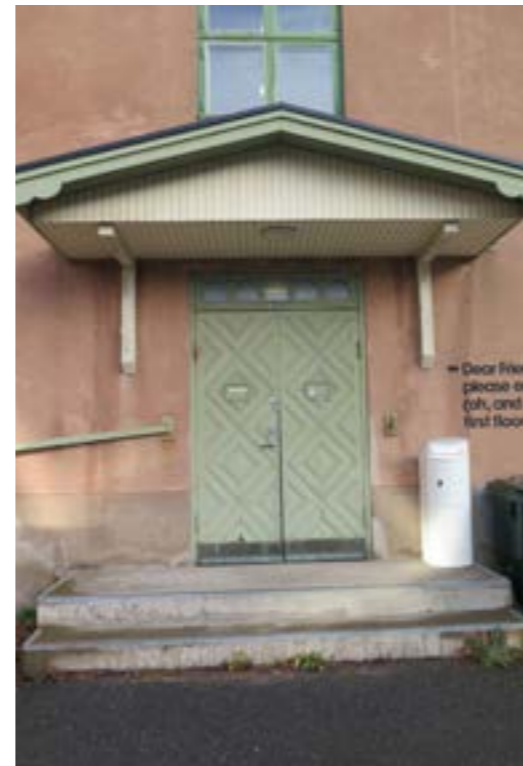
Ägare är sedan 2014 Serneke Group AB som köpte fastigheten AB Karlavagnsgatan 7, som i sin tur ägde fastigheten sedan 1991. Bland hyresgäster för både 1:10 och 1:11 finns även Bema Däck, Kokos Racing med flera.



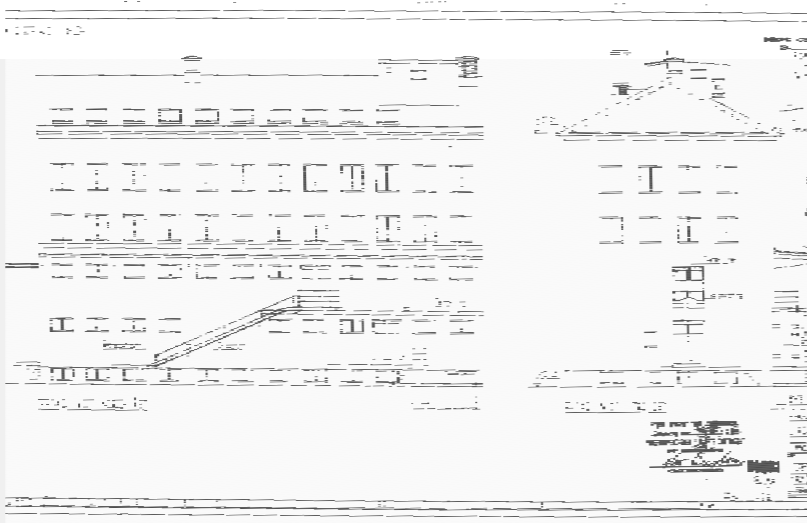
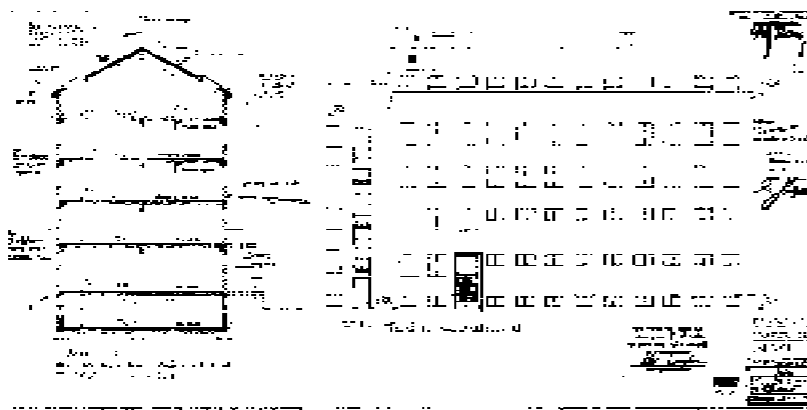
Till vänster inbyggnadsritningar från 1948. I mitten fasader, nederst gavlar.

BYGGNADSBESKRIVNING

LINDHOLMEN 1:10



Bilderna överst: öster respektive söderfasader. Imitten den omsorgsfullt utformade, bevarade pardörren med överljus.
De nedersta bilderna visar den nuvarande kotrosinteriören och trapphuset. Byggnaden har, framför allt utvändigt, en välbevarad 1940-talskaraktär. Byggnadens exteriör samspelar väl med grannfastigheten 1:11.



LINDHOLMEN 1:11 (ursprung i fastigheten 1:1, 735:1 och 735:448)

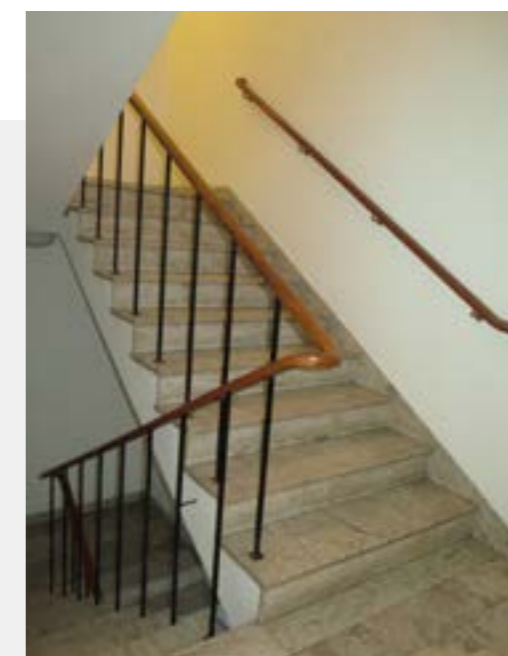
Karlavagnsgatan 7

- 1962-63 nybyggnad kontor och lager åt Lundqvists gummiverkstad.
- 1968 utvändig trappa.
- 1971 tilläggsisolering väggar och tak i verkstadsdelen.
- 2001-03 rivning av äldre lagerbyggnad samt tillkomst av nytt lager.
- 2006 ändring till kontor.
- 2014 invändig renovering och modernisering av kontoren.

1962-63 lät Lundqvists gummiverkstad uppföra en kontors- och lagerbyggnad. Gummiverkstaden hade sin verksamhet i bottenvåningen. 1965 drev firman Joe, Jean O. Ericsson & Co AB däckverkstad här med kontor i huvudbyggnaden. Fastigheten har innehållit däck/gummiverkstad fram till år 2000.

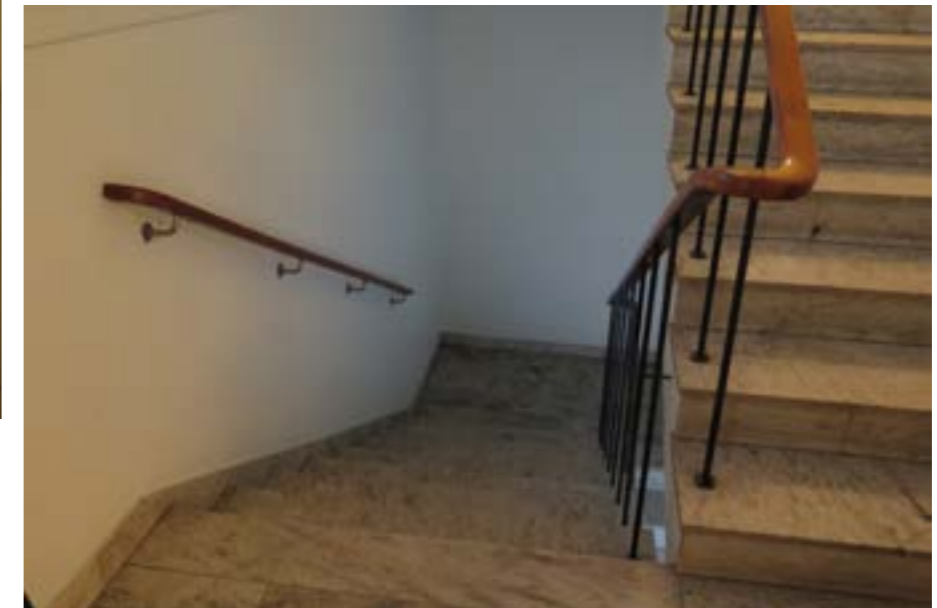
2006 byggdes fastigheten om till kontor och fönstren byttes ut. Ägare sedan 2014 är Serneke Group AB som köpte fastigheten AB Karlavagnsgatan 7. När Serneke tog över 2014 moderniserades en stor del av kontorslokalerna invändigt.

Till vänster inbyggnadsritningar från 19462-63.



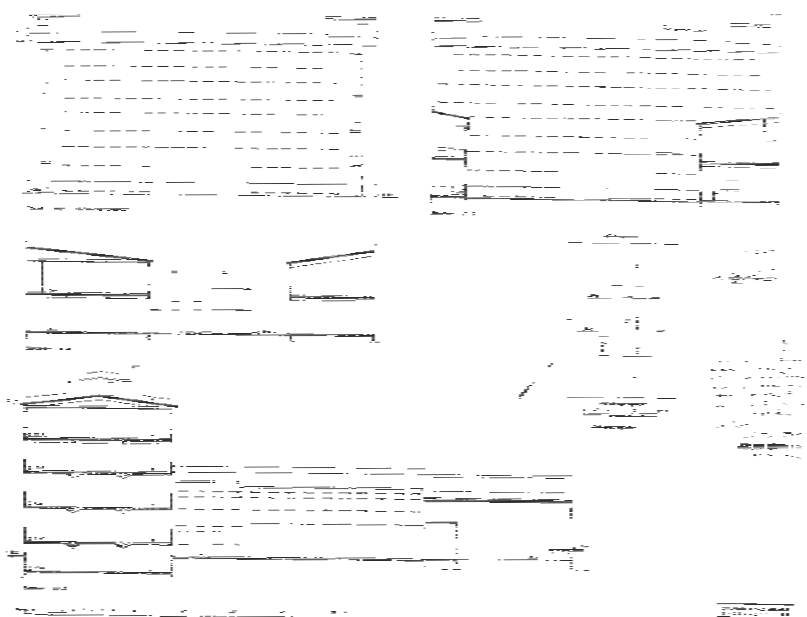
BYGGNADSBESKRIVNING

LINDHOLMEN 1:11



Från vänster: Ovan däckverkstaden mot gården, nederst gaveln mot öster med bevarade äldre skyltar från 1960-talet. I mitten äldre portar som leder från kontorsbyggnaden mot däckverkstaden på gården.
Till höger bevarad 1960-talsinteriör i trapphus och delar av kontorsmiljön.
Byggnaden samspelar väl med den funktionalistiska karaktären hos grannfastigheten 1:10, och har en snarlikt utformad exteriör trots att den uppfördes vid början av 1960-talet.

BYGGNADSBESKRIVNING



Nybyggnadsritningar 1949.



LINDHOLMEN 1:12 (ursprung i fastigheterna 735:1 och 735:448, 735:459)

Karlavagnsgatan 9

- 1949-53 nybyggnad kontor och verkstadsbyggnad, Lundby mekaniska verkstad.
- 1955 inredning av kontor och utökning av bostadslägenhet.
- 1983 ombyggnad av kontor till gästrum.
- 1986 ombyggnad av industrilokal samt fasadförändring.
- 1988 och 1991 om- och tillbyggnad av kontors- och industrilokal.
- 1994 ändrad användning till café.
- 1995 ändrad användning hotell.
- 1998 utökning av antal hotellrum.

Mellan 1949 och -53 lät Lundby mekaniska verkstad uppföra en kontors- och verkstadsbyggnad. Under 1980-talet skedde ombyggnader och fasadförändring av kontoret. 1994-95 ändrades användningen till ungarshotell.

Serneke Hedendahl Fastighets AB äger fastigheten sedan 2004. Hyresgästerna under 2015 är bland annat Thai Lunch, HL Datatanalys/ Hotell Lundby, Postnord med flera.



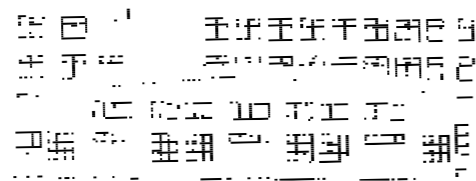
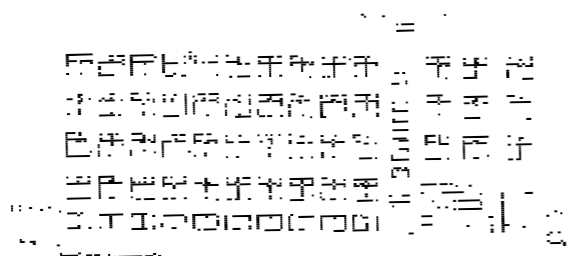
BYGGNADSBESKRIVNING

LINDHOLMEN 1:12



Från vänster: Ovan gatufasad med skador i putsen. Nedan gårdsfasad med den östra längan och äldre garageportar. I mitten gatubyggnaden sedd från gården och en tillbyggd del på den västra sidan. Till höger syns passagen genom gatubyggnaden från gårdssidan. Neders gatufasaden och dess anslutning mot angränsande byggnad på fastigheten 1:13.

BYGGNADSBESKRIVNING



LINDHOLMEN I:13 (ursprung i fastigheten 735:448)

Karlavagnsgatan 11

- 1948 nybyggnad fyrplans fabriksbyggnad av sten.
- 1968 förändring av rumsindelning.
- 1978 fasadinklädnad med gul plåt.
- 1981 inredning av träningslokal i industribyggnad.
- 1983-84 ansökan om ombyggnad av fabrikslokal samt av kontors- och lagerlokal till skola inkl tilläggsisolering.
- 1987-88 tilläggsisolering och fönsterbyte på industribyggnad.
- 1991 ansökan om ändrad användning av kontors- och industribyggnad.
- 2005 ansökan om ändring av industribyggnad, utökning av kontorsverksamheten.
- 2008 ändring av verkstad till utbildning och kontor.
- 2014 Träningsverksamhet Crossfit.

Cirka 1948 uppfördes en fyra vånings fabriksbyggnad av tegel. 1968 görs rumsindelningen om invändigt. 1978 kläs fasaderna in med gul plåt. 1981 inreds för en träningslokal. 1987-88 sker en tilläggsisolering och fönsterbyte. 2005 sker en ansökan om ändring av industribyggnad. Byggnaden fungerar nu som företagshotell och uthyrning till olika verksamheter. 2008 ansöker man om ändring av verkstad till utbildnings- och kontorslokaler. 2014 etablerar träningsverksamheten Crossfit här.

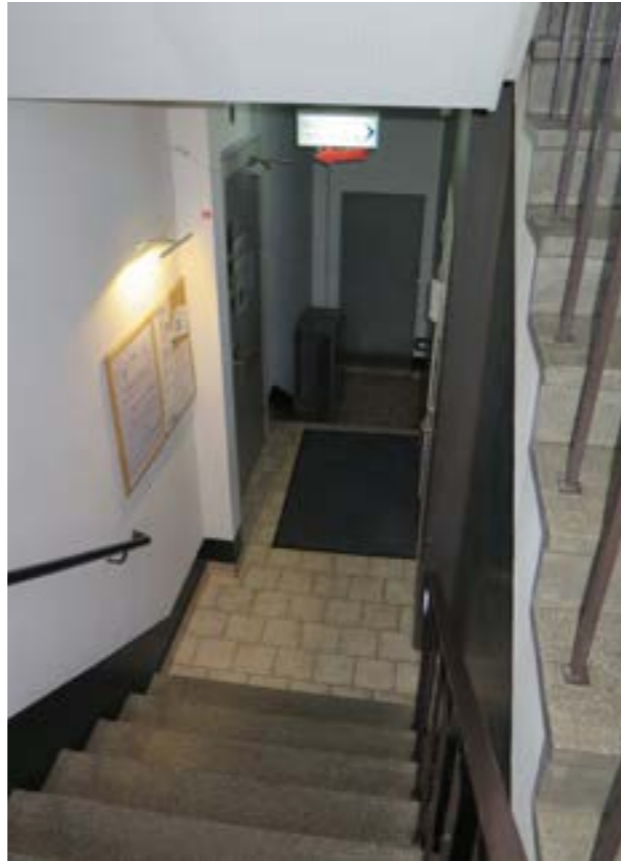
Verksamheterna har varierat. 1981 finns ett tvätteri i byggnaden. Samma år inreds en träningslokal. 2008 blir verkstaden skola och kontor. 2014 träningsanläggning, replokal.

Ägare är sedan 2015 Serneke Karlavagnsplatsen AB med hyresgästerna såsom Villa Sorriso AB, Studieförbundet Vuxenskolan (replokaler), Göteborgs Stads Lokalsekretariat, Crossfit Eriksberg med flera, totalt drygt 30 hyresgäster.

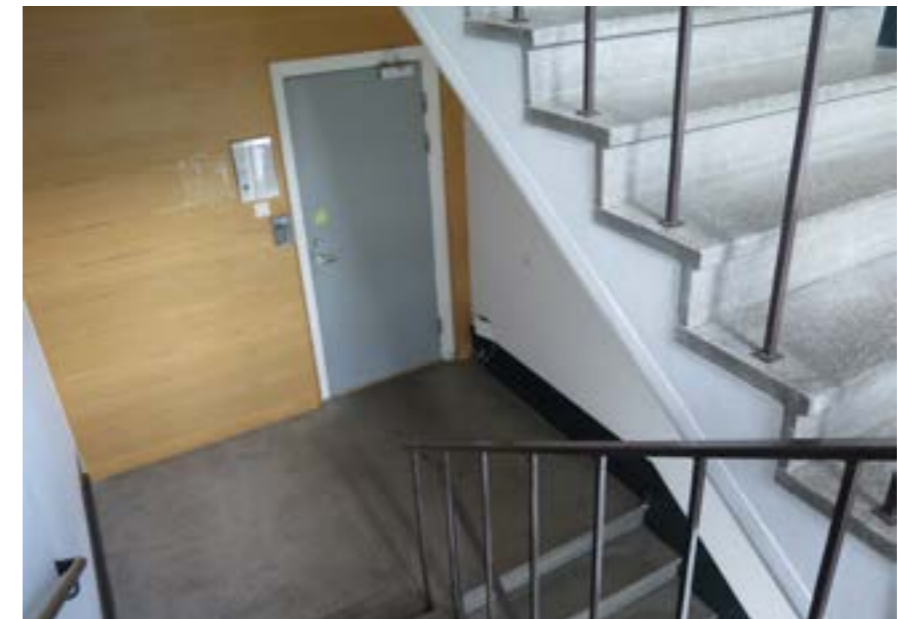


BYGGNADSBESKRIVNING

LINDHOLMEN I:13



Till vänster entréport mot Karlavagnsgatan med omfattning i natursten. Övriga foton visar interiören från trapphuset. Byggnaden hyrs ut till olika verksamheter.





LINDHOLMEN 735:491

Karlavagnsgatan 13, 21 samt Polstjärnegatan 10

Denna fastighetsbeteckning förekommer på flera ställen på Lindholmen och består av mycket heterogen bebyggelse: kontors- och verksamhetslokaler, lager, f d hamnmiljöer etcetera. Det har inte varit möjligt att utifrån arkivhandlingar röna ut vilken av de aktuella byggnaderna bygglovshandlingar avser. Därför redovisas de sktuella byggnaderna i kvarteret Propellern endast i form av foton från hösten 2015.



Det finns verksamheter som i dessa industri-lokaler och komplementbyggnader har skapat kreativa verkstäder som Göteborgs Filmcentrum och klubblokalen Truckstop Alasca. Delar av fastigheten hyrs även av Storel.

Nuvarande ägare är FASTIGHETSAKTIE-BOLAGET FRIBORDET.



Till vänster i mitten och nederst syns tegelbyggnaden belägen i kvarterets sydvästra del, i korsningen mellan Karlavagnsgatan/ Polstjärnegatan. Byggnaden har en restaurang i bottenvåningen.

Till höger: Överst syns den putsade längan som angränsar fastigheten 1:13 på gården. i mitten och längst ner syns lager- och verksamhetslokaler på hörntomten i nordväst.



BYGGNADSBESKRIVNING



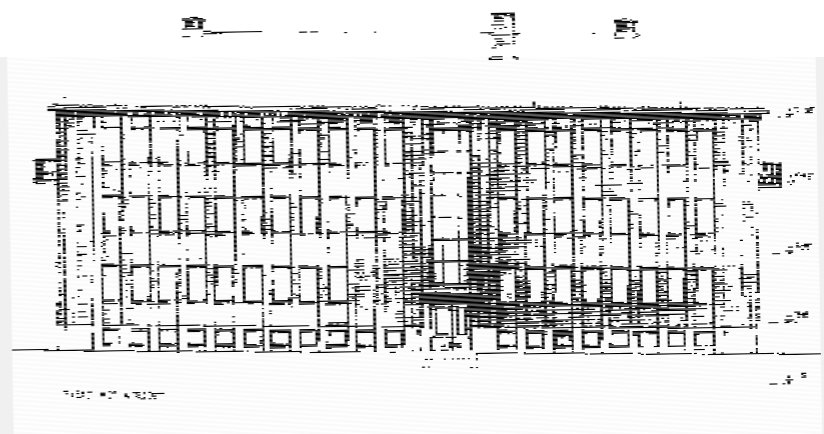
LINDHOLMEN 1:29

Polstjärnegatan 12A o B, Karlavagnsgatan 17 och 19

- 1950 nybyggnad av enplans lagerbyggnad samt karbidgasstation.
- 1953 nybyggnad syrgasfabrik samt eplans lagerbyggnad av trä.
- 1955 treplans kontorsbyggnad av sten.
- 1957 nybyggnad enplans garage av sten. Även nybyggnad av enplans ammoniak central, samt tillbyggnad av fabrik.
- 1979 rivning av fem byggnader.
- 1983 tillbyggnad av industri.
- 1984 ombyggnad av kontors- och industribyggnad.
- 1992 rivning av byggnad.
- 2001 nybyggnad av pvc-hall.
- 2009 rivning av fd industrilokal/kontor.



1950 uppfördes en karbidgasstation och en lagerbyggnad. 1953 byggdes även en syrgasfabrik och en träbyggnad. 1955 tillkom en treplans kontorsbyggnad av tegel uppförd för FO Pettersson. 1957 byggdes en ammoniakcentral samt en fabriksstillbyggnad. 1983-84 inkom en ansökan om en om- och tillbyggnad av kontor och industri. 1992 inkom en ansökan om rivning. 2001 uppfördes en pvc-hall. 2009 inkom en ansökan om rivning av fd industrilokal/kontor. Fastigheten ägs av JM AB.



Till vänster syns de bägge tegelbyggnaderna belägna utmed Polstjärnegatan. Till höger: Överst och mitten förfallen gårdsbebyggelse, tidigare industribebyggelse. Nederst nybyggnadsritning den röda tegelbyggnaden, det före detta kontoret för FO Pettersson 1954. Sbk arkiv.



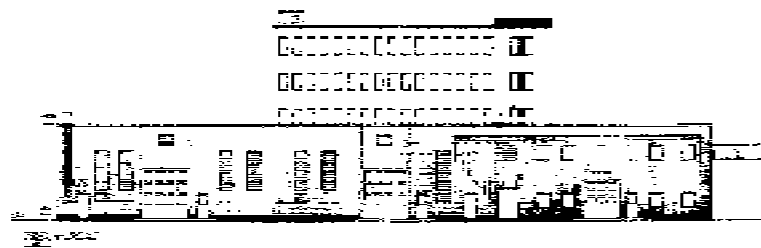
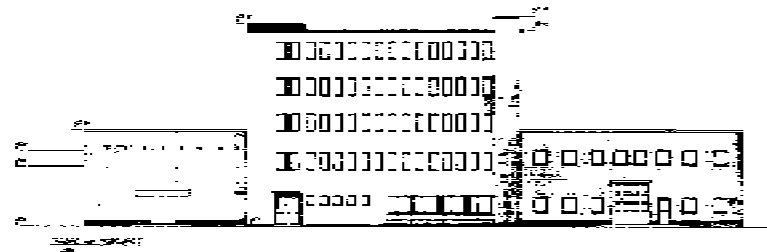
LINDHOLMEN 5:1

Polstjärnegatan 8

- 1967-69 nybyggnad Broströms. Fryshus, stuveri, lager, verkstad.
- 1990-93 ändring av verkstad/lager, inredning av industribyggnad samt nytt entre solplan.

1967-69 låter rederikoncernen Broströms uppföra ett kombinerat fryshus, stuveri, lager och verkstad. 1990-93 byggs fastigheten om till magasin för museum, nuvarande Göteborgs stadsmuseums magasins- och kontorslokaler. denna funktion har fastigheten fortfarande.

Ägare är KB MYRAN NR 68 WALLENSTAM AB.



Ovan nybyggnadsritningar 1957. Sbk arkiv.



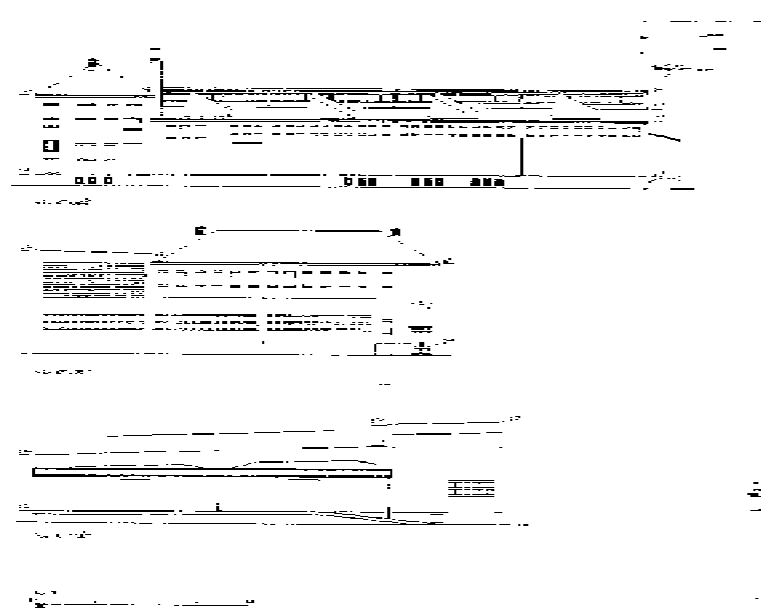
BYGGNADSBESKRIVNING



LINDHOLMEN 1:21

Polstjärnegatan 6

- 1954-56 nybyggnad, kontors- och lagerbyggnad.
- 1970 lagret byggs till.
- 1976 kontoret byggs till.
- 1982-86 lagret byggs om till arkivlokaler.
- 1984 ändring av kontor till skollokal.
- 1992 ombyggnad av magasin.
- 2003 ändring av kontor, lanterniner sätts igen.



1954-56 uppförs en kombinerad kontors- och lagerbyggnad av rött tegel åt Broströms, "Broströmia". Lagerbyggnaden byggs ut cirka 1970. Kontoret byggs till 1976. 1984 ansöker man om ändring av kontor till skollokal. 1982-86 sker en ombyggnad av lager till arkiv. 1992 byggs magasinen om. 2003 görs ändringar av kontorslokaler och lanterniner sätts igen.

Fastighetsägare och förvaltare är KB MYRAN NR 68 WALLENSTAM AB.



Till vänster i mitten: nybyggnadsritningar 1954. Sbk arkiv.
Notera den kvarvarande rälsen i marken på bilden nederst till vänster.





LINDHOLMEN 1:22

Polstjärnegatan 4

- 1949-50 nybyggnad av tvåvånings kontors- och lagerbyggnad samt enplans portvaktsbyggnad i sten.
- 1952 tillbyggnad av garage.
- 1954 nybyggnad lagerbyggnad av plåt.
- 1958 nybyggnad enplans lager av trä.
- 1958 yttertaket kläs med eternit.
- 1968 nybyggnad sorterings- och lagerbyggnad.
- 1973-75 tillbyggnad av kontorsbyggnad.
- 1984 ombyggnad av industribyggnad, kontorshus, garage och vaktmästeri.
- 1988-89 ombyggnad av industribyggnad till kontor och verkstad.
- 1994 ombyggnad av kontor till utbildningslokaler.
- 1997-98 ombyggnad av industribyggnad till kontor/utbildningslokaler
- 1999 tillbyggnad av industri med brevbärarexpedition, lastkaj, skärmtak
- 2001-02 ändring av industribyggnad, utbildning av truckförare
- 2004-05 ändring av utbildningslokal till föreningslokal i affärshus.

1949-50 uppförs en långsträckt verkstad/maskinhall samt en enplans portvaktsbyggnad i tegel. Under 1950-talet uppförs lagerbyggnader och yttertaket kläs med eternit. 1968 uppförs en

sorterings- och lagerbyggnad. 1973-75 utökas kontorsbyggnaden. 1984 ansöker man om en ombyggnad och industribyggnaden görs nu om till tryckeri. 1988-89 ändras industribyggnaden till kontor och verkstad. Under 1990-talet inreds byggnaderna till kontor och utbildningslokaler. 1999 sker en tillbyggnad av industrilokal med brevbärarexpedition, lastkaj och skärmtak. 2001-02 inreds en av byggnaderna till utbildningslokaler för truckförare. 2004-05 ändring av utbildningslokal till föreningslokal i affärshus.

Verksamheter: 1950: SM Kats. 1968 Gumperts och Continental. 1984 tryckeri. 1989 Kontor och verkstad. 98 kontor/utbildning. Brevbärarexpedition, truckförarutbildning. Föreningslokal. Fastighetsägare är Sellberg AB.



Till vänster i mitten: nybyggnadsritningar 1959. Sbk arkiv. Ovan till höger syns den före detta portvaktsbyggnaden.

KÄLLFÖRTECKNING

Arkiv

Göteborgs Stadsmuseums arkiv

Stadsbyggnadskontorets arkiv

Tryckta källor och litteratur

Bonsdorff, Leo: Göteborgs hamn genom tiderna : med 409 illustrationer efter originalfotografier / Leo Bonsdorff . - Göteborg : Västra Sverige, 1931 .

Kulturhistoriskt värdefull bebyggelse i Göteborg. Ett program för bevarande / [red. Gudrun Lönnroth] Göteborg : kulturhistoriskt värdefull bebyggelse . - Göteborg : Stadsbyggnadskontoret, 1999 .

Norra Älvstranden: the guide . - Göteborg : Stadsbyggnadskontoret : Norra Älvstranden utveckling AB, 2000 .

Olson, Björn: 1930- Hamnbilder från Göteborg / [idé och red.:] Björn Olson, Curt Svenson . - Göteborg : Wezäta, 1981 .

Rudberg, Eva, 1944- Uno Åhrén : en föregångsman inom 1900-talets arkitektur och samhällsplanering / av Eva Rudberg . - Stockholm : Statens råd för byggnadsforskning : Sv. byggtjänst (distr.), 1981

Upptäck Hisingen! : det moderna Göteborg: Göteborgs stadsmuseum, 2008 .

Varvsbilder : frusna ögonblick i Göteborgsvarvens historia / redaktörer: Christer Feiff och Mats Sjölin . - Göteborg : Göteborgs stadsmuseum och Göteborgs tidsspeglar, 2003 .

Viksten, Carl De svenska järnvägarnas uppkomst och utveckling / av Carl Viksten . - Stockholm : Bonnier, 1925 .

Övriga källor

Göteborgs stad Infovisaren

Serneke

Befintliga hyresgäster Karlavagnsgatan

Lista på befintliga hyresgäster Karlavagnsgatan

Fastighet	Adress	Ägare	Hyresgäster
Lindholmen 1:25	Karlavagnsgatan 3	Serneke & Hedendahl Fastighets AB <i>Serneke förvärvade bolaget som äger fastigheten i dec 2014</i>	Tomtställd (tidigare Zinken Weland), används delvis av Serneke Byggservice
Fastighet	Adress	Ägare	Hyresgäster
Lindholmen 1:10 och 1:11	Karlavagnsgatan 5 och 7	KB Karlavagnsgatan 7 <i>Serneke förvärvade fastigheterna 1990</i>	Björn Eckerström Kokos Racing Bema Däck (källare+arrende) Inge Sjögren Con V-Group Posten Q-park
<i>Ungfärlig fördelning av ytor i fastigheten:</i>			
Kontor	1677 kvm		
Lager	20 kvm		
Övrigt (parkering)	1531 kvm		
Totalt:	3208 kvm		
Fastighet	Adress	Ägare	Hyresgäster
Lindholmen 1:12	Karlavagnsgatan 9	Serneke Hedendahl Fastighets AB <i>Serneke förvärvade fastigheten 2004</i>	Thai Lunch HL Dataanalys AB (Hotell Lundby) Kitchen Projects AB Lundbyhamns Servicecenter Postnord Fredrik Glahns TMJ Restaurang Peder Andersson
<i>Ungfärlig fördelning av ytor i fastigheten:</i>			
Restaurang	150 kvm		
Kontor	452 kvm		
Övrigt	633 kvm		
Lager	522 kvm		
Totalt:	1757 kvm		
Fastighet	Adress	Ägare	Hyresgäster
Lindholmen 1:13	Karlavagnsgatan 11	Serneke Karlavagnsplatsen AB <i>Serneke förvärvade bolaget som äger fastigheten i sept 2015</i>	Katarina Andersson Winberg Torbjörns Träverkstad Villa Sorriso AB Pia Hansson Västsvensk Torkteknik AB Göteborgs Stads Lokalsekretariat MR Piloterna Kristen Nylander TD Trading AB Elfvings Snickeri & Service (ledig) CTP Yrkesförarutbildning AB Studieförbundet Vuxenskolan (replokaler) Golvbiten i Göteborg AB (ledig) Lund & Johansson Styr & Regler AB Nock B Ulf & Sten Restaurang AB Stadens Lennart Carlberg Tim Ferm Dufvans Antik & Design Elfvingruppen 2 Flaggor Kanonkorv Villa Sorriso AB Lyx Lampor i Gbg AB Lyx Lampor i Gbg AB Shoedo KB Ömans-Västerbergs Nordiska Byggbolag AZ Hamngatan Rest. Cafe AB CTP Yrkesförarutbildning AB Synproffsen Optik AB Santa Maria AB TD Trading AB Crossfit Eriksberg
<i>Ungfärlig fördelning av ytor i fastigheten:</i>			
Lager	900 kvm		
Ateljé	400 kvm		
Musikstudio	1 300 kvm		
Kontor	1 250 kvm		
Gym	470 kvm		
Totalt:	ca 4 300 kvm		
Varav tomtställt:	ca 230 kvm		

Källa: Serneke